

**PROGNOZA  
ODDZIAŁYWANIA NA ŚRODOWISKO**

**SPORZĄDZONA  
DO  
PROJEKTU  
MIEJSCOWEGO PLANU  
ZAGOSPODAROWANIA  
PRZESTRZENNEGO  
DLA  
DZIAŁEK NR 215 I 220  
POŁOŻONYCH  
W OBRĘBIE GEODEZYJNYM  
ROMANÓW-KRASIEWICE**

  
mgr Lesław Witkowski  
Uprawniony do projektowania  
w planowaniu przestrzennym  
Nr ewid. uprawnień 1444/34

Opracowanie :  
mgr Lesław Witkowski  
*(podpisano bezpiecznym podpisem elektronicznym  
weryfikowanym przy pomocy ważnego  
kwalifikowanego certyfikatu)*

mgr inż. Marcin Sławik  
*(podpisano bezpiecznym podpisem elektronicznym  
weryfikowanym przy pomocy ważnego  
kwalifikowanego certyfikatu)*

Strzelin, 18.01.2024 rok

SPIS TREŚCI:	STRONA
1. PRZEDMIOT I CEL OPRACOWANIA.....	2
2. PODSTAWY PRAWNE OPRACOWANIA PROGNOZY.....	2
3. POWIĄZANIA Z INNYMI DOKUMENTAMI.....	3
4. METODA SPORZĄDZENIA PROGNOZY.....	4
5. CHARAKTERYSTYKA USTALEŃ PROJEKTU PLANU.....	4
6. PROBLEMY OCHRONY ŚRODOWISKA ISTOTNE Z PUNKTU WIDZENIA REALIZACJI USTALEŃ PLANU.....	6
7. CELE OCHRONY ŚRODOWISKA USTALONE NA SZCZEBLU MIEDZYNARODOWYM, WSPÓLNOTOWYM LUB KRAJOWYM.....	6
8. OCENA STANU I FUNKCJONOWANIA ŚRODOWISKA.....	8
8.1. Położenie, morfologia terenu.....	8
8.2. Hydrografia.....	9
8.3. Budowa geologiczna.....	9
8.4. Warunki wodne.....	10
8.5. Warunki glebowe.....	10
8.6. Flora i fauna.....	10
8.7. Warunki klimatyczne.....	11
8.8. Dotychczasowy sposób zagospodarowania i użytkowania terenu.....	12
8.9. Stan ochrony prawnej zasobów przyrodniczych.....	12
8.10. Stan ochrony prawnej wynikający z przepisów odrębnych.....	12
8.11. Stan ochrony prawnej zasobów kultury.....	12
9. SKUTKI DLA ŚRODOWISKA W WYNIKU REALIZACJI PLANU.....	13
9.1. Wpływ na stan atmosfery.....	13
9.2. Wpływ na rzeźbę terenu.....	14
9.3. Wpływ na gleby.....	14
9.4. Wpływ na kopaliny.....	14
9.5. Wpływ na klimat lokalny.....	14
9.6. Wpływ na warunki gruntowo-wodne.....	15
9.7. Wpływ na ludzi.....	15
9.8. Wpływ na zwierzęta i rośliny.....	15
9.9. Wpływ na ekosystem.....	16
9.10. Wpływ na krajobraz.....	16
9.11. Wpływ na cele i przedmiot ochrony obszaru NATURA 2000.....	16
10. OCENA USTALEŃ PLANU W KONTEKŚCIE UWARUNKOWAŃ PRZYRODNICZYCH I ZAGOSPODAROWANIA PRZESTRZENNEGO.....	17
11. IDENTYFIKACJA ZAGROŻEŃ STANOWIĄCYCH SKUTEK REALIZACJI USTALEŃ PLANU.....	17
12. ROZWIĄZANIA MAJĄCE NA CELU ZAPOBIEGANIE, OGRANICZANIE LUB KOMPENSACJĘ PRZYRODNICZĄ NEGATYWNYCH ODDZIAŁYWAN NA ŚRODOWISKO.....	18
13. PROPOZYCJE ROZWIĄZAŃ ALTERNATYWNYCH DO ROZWIĄZAŃ USTALONYCH W PROJEKCIE PLANU MIEJSCOWEGO.....	19
14. TRANSGRANICZNE ODDZIAŁYWANIE NA ŚRODOWISKO.....	19
15. METODY ANALIZY SKUTKÓW REALIZACJI PROJEKTU PLANU.....	19
16. STRESZCZENIE.....	20
17. ZAŁĄCZNIKI:	
a. Oświadczenie autora prognozy.	
b. Rysunek prognozy oddziaływania na środowisko w skali 1:1000.	

## **1. PRZEDMIOT I CEL OPRACOWANIA.**

Niniejsza prognoza została wykonana w związku z wymogami art. 51 ust. 1 ustawy z dnia 3 października 2008 r. o udostępnianiu informacji o środowisku i jego ochronie, udziale społeczeństwa w ochronie środowiska oraz o ocenach oddziaływania na środowisko (tekst jednolity Dz. U. z 2023r., poz. 1094, ze zm.).

Prognoza ma na celu przedstawienie wyników analiz i ocen do proponowanych ustaleń miejscowego planu zagospodarowania przestrzennego w aspekcie ochrony środowiska oraz skutków jakie mogą one spowodować w okresie realizacji ustaleń planu. Projektem planu objęto grunty położone w granicach nr 215 i 220 położonych w obrębie geodezyjnym Romanów-Krasiewice, o powierzchni około 6,371 ha.

Ustalenia rysunkowe projektu planu przedstawione zostały na załączniku graficznym w skali 1:1000.

## **2. PODSTAWY PRAWNE OPRACOWANIA PROGNOZY**

Podstawami prawnymi niniejszej prognozy są obowiązujące ustawy i rozporządzenia, a w szczególności:

- 1) Ustawa z dnia 27 marca 2003 r. o planowaniu i zagospodarowaniu przestrzennym (tekst jednolity Dz. U. z 2023 r., poz. 977, ze zm.).
- 2) Ustawa z dnia 3 października 2008 r. o udostępnianiu informacji o środowisku i jego ochronie, udziale społeczeństwa w ochronie środowiska oraz o ocenach oddziaływania na środowisko (tekst jednolity Dz. U. z 2023r., poz. 1094, ze zm.).
- 3) Ustawa z dnia 27 kwietnia 2001 r. Prawo ochrony środowiska (tekst jednolity Dz. U. 2021, poz. 1973).
- 4) Ustawa z dnia 9 czerwca 2011 r. Prawo geologiczne i górnicze (tekst jednolity Dz. U. 2021, poz. 1420).
- 5) Ustawa z dnia 14 grudnia 2012 r. o odpadach (tekst jednolity Dz. U. z 2021 poz. 779).
- 6) Ustawa z dnia 20 lipca 2017 r. Prawo wodne (tekst jednolity Dz. U. z 2021 r., poz. 2233).
- 7) Ustawa z dnia 3 lutego 1995 r. o ochronie gruntów rolnych i leśnych (tekst jednolity Dz. U. z 2021 r. poz. 1326).
- 8) Ustawa z dnia 16 kwietnia 2004 r. o ochronie przyrody (tekst jednolity Dz. U. z 2021 poz. 1098).
- 9) Ustawa z dnia 23 lipca 2003 o ochronie zabytków i opiece nad zabytkami (tekst jednolity Dz. U. z 2021 r., poz. 710).
- 10) Ustawa z dn. 21 marca 1985 r. o drogach publicznych (tekst jednolity Dz. U. z 2021 r., poz. 1376).
- 11) Rozporządzenia Rady Ministrów z dnia 10 września 2019 r. w sprawie przedsięwzięć mogących znacząco oddziaływać na środowisko (Dz. U. z 2019 r., poz. 1839).
- 12) Rozporządzenie Ministra Gospodarki Morskiej i Żeglugi Śródlądowej z dnia 12 lipca 2019 r. w sprawie substancji szczególnie szkodliwych dla środowiska wodnego oraz warunków, jakie należy spełnić przy wprowadzaniu do wód lub do ziemi ścieków, a także przy odprowadzaniu wód opadowych lub roztopowych do wód lub do urządzeń wodnych (Dz. U. z 2019 r., poz. 1311).
- 13) Rozporządzenie Ministra Środowiska z dnia 14 czerwca 2007 r. w sprawie dopuszczalnych poziomów hałasu w środowisku (tekst jednolity Dz. U. Nr z 2014 r., poz. 112, ze zmianami).

Zgodnie z art. 46 pkt 1 i 53 ustawy z dnia 3 października 2008 r. o udostępnianiu informacji o środowisku i jego ochronie, udziale społeczeństwa w ochronie środowiska oraz o ocenach oddziaływania na środowisko (tekst jednolity Dz. U. z 2023r., poz. 1094, ze zm.) zakres i stopień szczegółowości informacji wymaganych w prognozie oddziaływania na środowisko do projektu miejscowego planu zagospodarowania przestrzennego dla działek nr 215 i 220 położonych w obrębie geodezyjnym Romanów-Krasiewice został uzgodniony z:

1. Regionalnym Dyrektorem Ochrony Środowiska we Wrocławiu – nr WSI.411.276.2023.KM z dnia 13.07.2023 r.
2. Państwowym Powiatowym Inspektorem Sanitarnym w Strzelinie – nr ZNS.9022.4.12.PJ.2023 z dnia 28.06.2023 r.

### **3. POWIĄZANIA Z INNYMI DOKUMENTAMI**

Procedurę sporządzenia projektu planu rozpoczęto na podstawie nr LVI/248/23 Rady Gminy Przeworno z dnia 5 czerwca 2023 r. w sprawie przystąpienia do sporządzenia miejscowego planu zagospodarowania przestrzennego dla działek nr 215 i 220 położonych w obrębie geodezyjnym Romanów-Krasiewice.

W granicach sporządzania projektu planu obowiązują ustalenia miejscowego planu zagospodarowania przestrzennego dla miejscowości Romanów, uchwalonego uchwałą Nr XXXIII/152/17 Rady Gminy Przeworno z dnia 23 czerwca 2017r., opublikowaną w Dzienniku Urzędowym Województwa Dolnośląskiego z dnia 6 lipca 2017r., poz. 3099, w którym przewidziane działki przeznaczone są na cele rolne z zakazem zabudowy (teren 48R).

Opracowany projekt planu miejscowego zmienia ustalenia obowiązującego obecnie planu miejscowego z terenu rolniczego z zakazem zabudowy na cele zabudowy produkcji w gospodarstwach rolnych, hodowlanych, ogrodniczych lub zabudowy zagrodowej 1RZP-RZM.

Projekt planu miejscowego nie narusza ustaleń Studium uwarunkowań i kierunków zagospodarowania przestrzennego Gminy Przeworno przyjętego uchwałą nr XLIV/201/22 Rady Gminy Przeworno z dnia 28 października 2022 r.

Zgodnie z art. 15 ust. 1 ustawy z dnia 27 marca 2003 r. o planowaniu i zagospodarowaniu przestrzennym (tekst jednolity Dz. U. z 2023 r., poz. 977, ze zm.) wójt, burmistrz albo prezydent miasta sporządza projekt planu miejscowego, zawierający część tekstową i graficzną, zgodnie z zapisami studium oraz z przepisami odrębnymi, odnoszącymi się do obszaru objętego planem.

Prognozę oddziaływania na środowisko do projektu miejscowego planu zagospodarowania przestrzennego dla działek nr 215 i 220 położonych w obrębie geodezyjnym Romanów-Krasiewice opracowano wykorzystując ponadto:

- 1) miejscowy plan zagospodarowania przestrzennego dla miejscowości Romanów, uchwalonego uchwałą Nr XXXIII/152/17 Rady Gminy Przeworno z dnia 23 czerwca 2017r., opublikowaną w Dzienniku Urzędowym Województwa Dolnośląskiego z dnia 6 lipca 2017r., poz. 3099 oraz prognozę oddziaływania na środowisko sporządzoną do planu;
- 2) Studium uwarunkowań i kierunków zagospodarowania przestrzennego Gminy Przeworno przyjętego uchwałą nr XLIV/201/22 Rady Gminy Przeworno z dnia 28 października 2022 r. oraz prognoza oddziaływania na środowisko sporządzoną do studium.
- 3) Informacje przestrzenne zawarte na portalach [www.wrosip.pl](http://www.wrosip.pl) i [natura2000.gdos.gov.pl](http://natura2000.gdos.gov.pl).
- 4) Inne dostępne materiały archiwalne dotyczące stanu środowiska przyrodniczego w aspekcie obowiązujących przepisów prawnych.

### **4. METODA SPORZĄDZENIA PROGNOZY.**

Opracowanie prognozy poprzedziła wizja terenu pozwalająca ocenić cechy terenu, stopień degradacji, jego użytkowanie, aktualny stan środowiska oraz podatność na degradację.

W opracowaniu ustosunkowano się do przyjętych w projekcie planu założeń ochrony środowiska. Wskazano potencjalne zagrożenia oraz przedstawiono rozwiązania minimalizujące negatywny wpływ ustaleń planu na środowisko.

Prognozę oddziaływania na środowisko przedstawiono w zakresie, jaki umożliwia obecny stan informacji o środowisku przyrodniczym oraz przewidywanym zainwestowaniu i zagospodarowaniu terenu.

## 5. CHARAKTERYSTYKA USTALEŃ PROJEKTU PLANU.

Plan ustala funkcję terenu: RZP-RZM - teren produkcji w gospodarstwach rolnych, hodowlanych, ogrodniczych lub zabudowy zagrodowej.

W zakresie infrastruktury technicznej i ochrony środowiska plan ustala:

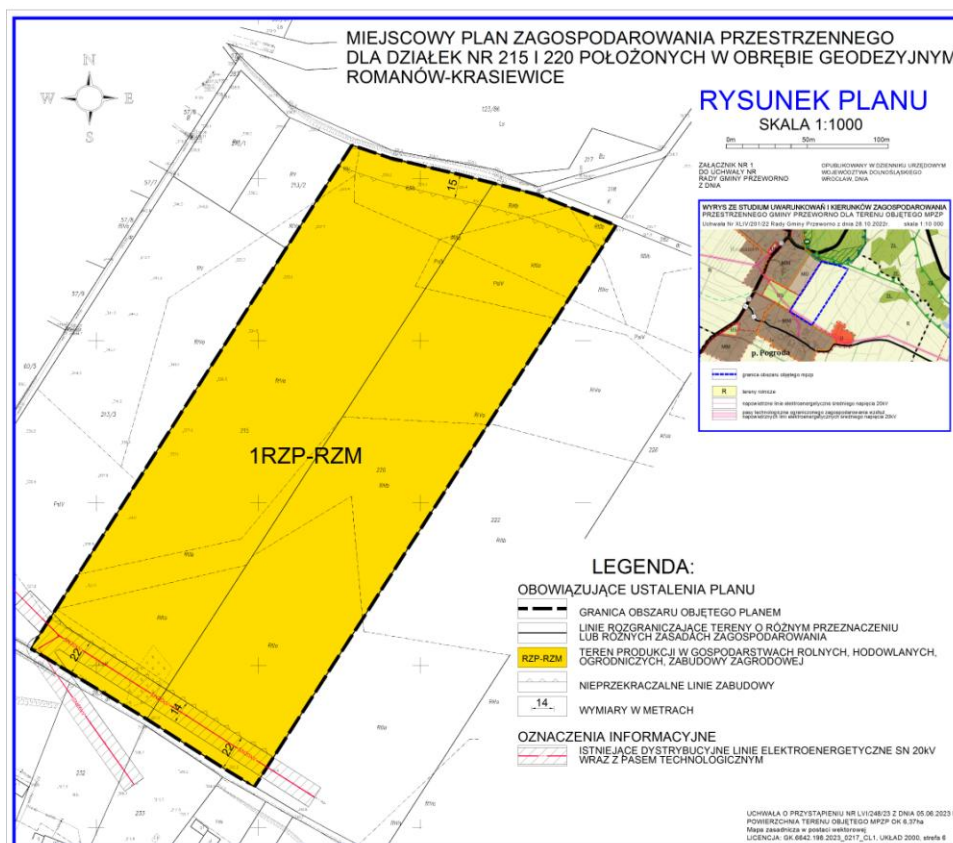
1. Infrastruktura techniczna: ustala się realizację dystrybucyjnej sieci infrastruktury technicznej na zasadach określonych w przepisach odrębnych;
2. Zaopatrzenie w wodę:
  - 1) zaopatrzenie w wodę z sieci wodociągowej;
  - 2) parametry sieci wodociągowej należy dostosować do wymagań przepisów odrębnych;;
  - 3) dopuszcza się budowę indywidualnych ujęć wody pobierających wody podziemne na zasadach określonych w przepisach odrębnych.
3. Kanalizacja sanitarna:
  - 1) odprowadzenie ścieków komunalnych do systemu kanalizacji sanitarnej, zgodnie z przepisami odrębnymi;
  - 2) parametry sieci kanalizacji sanitarnej należy dostosować do wymagań przepisów odrębnych;
  - 3) dopuszcza się stosowanie indywidualnych rozwiązań w zakresie oczyszczania ścieków zgodnie z przepisami odrębnymi.
4. Kanalizacja deszczowa:
  - 1) odprowadzenie wód opadowych i roztopowych z połaci dachowych i nawierzchni utwardzonych w granicach poszczególnych działek powierzchniowo, z zastosowaniem studni chłonnych lub zbiorników retencyjno-odparowujących zlokalizowanych na terenie inwestora lub do kanalizacji deszczowej, zgodnie z przepisami odrębnymi;
  - 2) parametry sieci kanalizacji deszczowej należy dostosować do wymagań przepisów odrębnych;
  - 3) obowiązuje stosowanie rozwiązań polegających na zagospodarowaniu całości lub części wód w miejscu opadu, w szczególności poprzez gospodarcze wykorzystanie, odparowanie, rozsączenie do gruntu lub retencjonowanie na działce budowlanej wraz ze spowolnieniem ich odpływu do odbiornika.
5. Elektroenergetyka:
  - 1) zasilanie odbiorców z dystrybucyjnej sieci elektroenergetycznej lub ze źródeł indywidualnych, w tym z odnawialnych źródeł energii zgodnie z przepisami odrębnymi, z zastrzeżeniem ust 11;
  - 2) parametry sieci elektroenergetycznej należy dostosować do wymagań przepisów odrębnych;
  - 3) dopuszcza się lokalizację stacji transformatorowych.
6. Zaopatrzenie w gaz:
  - 1) dostawa gazu z dystrybucyjnej sieci gazowej, przyłączanie obiektów zgodnie z wymogami przepisów odrębnych.;
  - 2) parametry sieci gazowej należy dostosować do wymagań przepisów odrębnych;
  - 3) dopuszcza się stosowanie indywidualnych zbiorników zaopatrzenia w gaz płynny, lokalizacja zbiorników i związanych z nimi instalacji zgodnie z wymogami przepisów odrębnych.
7. Zaopatrzenie w ciepło: zaopatrzenie z indywidualnych lub zbiorczych źródeł zaopatrzenia w ciepło, niepowodujących ponadnormatywnej emisji zanieczyszczeń do atmosfery zgodnie z przepisami odrębnymi oraz ze źródeł odnawialnych o mocy zainstalowanej do 500 kW.
8. Telekomunikacja: dostęp do usług telekomunikacyjnych, w tym sieci szerokopasmowych, podziemną lub radiową siecią telekomunikacyjną.
9. Gospodarka odpadami:
  - 1) odpady komunalne należy zagospodarować zgodnie z przepisami odrębnymi;
  - 2) odpady inne niż komunalne należy zagospodarować zgodnie z wymaganiami przepisów odrębnych.
10. Zasady lokalizacji urządzeń wytwarzających energię z odnawialnych źródeł energii (OZE):

- 1) w granicach obszaru objętego planu dopuszcza się lokalizację urządzeń wytwarzających energię z odnawialnych źródeł energii (OZE), na warunkach określonych w przepisach odrębnych, z zastrzeżeniem pkt 2 i 3;
- 2) maksymalna moc zainstalowana wolnostojących fotowoltaicznych urządzeń wytwarzających energię z odnawialnych źródeł energii nie większa niż 500 kW;
- 3) w obszarze planu ustala się zakaz lokalizacji:
  - a) biogazowni, w tym instalacji służących do wytwarzania biogazu rolniczego, niezależnie od ich mocy,
  - b) urządzeń wytwarzających energię z odnawialnych źródeł energii wykorzystujących energię wiatru, z wyjątkiem urządzeń stanowiących mikroinstalacje.

W granicach terenu 1RZP-RZM ustala się zakaz lokalizacji obiektów związanych z prowadzeniem działalności zaliczonej zgodnie z przepisami odrębnymi do przedsięwzięć mogących zawsze znacząco oddziaływać na środowisko lub mogących potencjalnie znacząco oddziaływać na środowisko.

Działalność realizowana w ramach przeznaczenia podstawowego lub uzupełniającego nie może powodować ponadnormatywnych obciążeń środowiska uciążliwościami w zakresie hałasu, wibracji, emisji zanieczyszczeń pyłowych i gazowych, zanieczyszczenia wód podziemnych i powierzchniowych, natężenia pola elektromagnetycznego poza granicami terenu, do którego inwestor posiada tytuł prawny.

Ustala się dla terenu 1RZP-RZM jako dopuszczalne poziomy hałasu wartości określone w obowiązujących przepisach odrębnych odpowiednio jak dla zabudowy zagrodowej.



Ryc. 1 Rysunek projektu miejscowego planu zagospodarowania przestrzennego dla działek nr 215 i 220 położonych w obrębie geodezyjnym Romanów-Krasiewice (źródło: opracowanie własne)

## **6. PROBLEMY OCHRONY ŚRODOWISKA ISTOTNE Z PUNKTU WIDZENIA REALIZACJI USTALEŃ PLANU**

Ustalenia projektu planu przewidują na obszarze objętym planem lokalizację zabudowy produkcji w gospodarstwach rolnych, hodowlanych, ogrodniczych lub zabudowy zagrodowej. Obszar objęty planem znajduje się w bezpośrednim sąsiedztwie terenów zabudowanych wsi Romanów oraz przeznaczonych pod niskointensywną zabudowę mieszkaniową jednorodzinną i rekreacyjną (teren 16MN/US).

Obszar objęty planem nie znajduje się w granicach obszarów chronionych na podstawie przepisów o ochronie przyrody, w tym obszarów sieci NATURA2000, natomiast w bezpośrednim sąsiedztwie znajdują się granice:

- 1) Obszaru Specjalnej Ochrony przyrody sieci NATURA 2000 *”Wzgórza Strzelińskie”* (PLH020074),
- 2) Obszaru Chronionego Krajobrazu „Wzgórza Niemczańsko-Strzelińskie” ustanowionego Rozporządzeniem Wojewody Dolnośląskiego Nr 29 z dnia 28 listopada 2008 r. (Dz. Urz. Woj. Dolnośląskiego z dnia 10 grudnia 2008 r. Nr 317, poz. 3928).

Istotnym z punktu widzenia ochrony środowiska skutkiem realizacji ustaleń planu jest stan czystości wód gruntowych i powierzchniowych, ubytek wskutek zabudowy związanej z produkcją i obsługą rolnictwa gruntów rolnych (zniszczenie wierzchniej warstwy gruntów) oraz emisja hałasu związana z funkcją zabudowy. Ze względu na przeznaczenie terenu na cele inwestycyjne w obszarze istniejącej zabudowy wsi oraz bezpośrednim w jej sąsiedztwie, poza terenami cennymi pod względem środowiskowym, oddziaływanie ustaleń planu na stan środowiska przyrodniczego należy uznać za niezagrażające walorom przyrodniczym.

## **7. CELE OCHRONY ŚRODOWISKA USTALONE NA SZCZEBLU MIĘDZYNARODOWYM, WSPÓLNOTOWYM LUB KRAJOWYM.**

1) Dokumenty o znaczeniu międzynarodowym:

- a) dyrektywa Rady 79/409/EWG z dnia 2 kwietnia 1979 r. w sprawie ochrony dzikiego ptactwa (Dz.U.U.E.L.79.103.1 z późn. zm.) – zgodnie z którą należy podjąć środki w celu ochrony, zachowania lub przywrócenia wystarczającej różnorodności i obszaru naturalnych siedlisk wszystkich gatunków ptactwa. Środki te obejmują głównie:

- stworzenie obszarów ochrony;
- utrzymanie naturalnych siedlisk i gospodarowanie nimi w ramach obszarów ochrony i poza nimi;
- przywracanie zniszczonych biotopów, a także tworzenie nowych biotopów.

Projekt planu nie obejmuje obszarów wyznaczonych dla ochrony dzikiego ptactwa. Działki nr 215 i 220 są obecnie użytkowane jako tereny upraw rolnych położonych w sąsiedztwie istniejącej zabudowy wsi Romanów-Krasiewice. Projekt planu przewiduje zachowanie funkcji związanej z produkcją rolną z możliwością realizacji zabudowy zagrodowej oraz związanej z działalnością rolniczą.

- b) dyrektywa Parlamentu Europejskiego i Rady 85/337/EWG z dnia 27 czerwca 1985 r. w sprawie oceny wpływu wywieranego przez niektóre przedsięwzięcia publiczne i prywatne na środowisko (Dz.U.U.E.L.85.175.40 z późn. zm.) – która ma zastosowanie do oceny skutków środowiskowych wywieranych przez przedsięwzięcia publiczne i prywatne, które mogą znacząco oddziaływać na środowisko.

Projekt planu realizuje ww cele przez przyjęcie ustaleń ograniczających działalność realizowaną w granicach obszaru objętego planem do działalności nie powodującej ponadnormatywnych obciążeń środowiska uciążliwościami w zakresie hałasu, wibracji, emisji zanieczyszczeń pyłowych i gazowych, zanieczyszczenia wód podziemnych i powierzchniowych, natężenia pola elektromagnetycznego poza granicami terenu, do którego inwestor posiada tytuł prawny, z wyłączeniem inwestycji w zakresie elektroenergetyki lub

telekomunikacji a także ustalenie w granicach obszaru objętego planem zakazu lokalizacji obiektów związanych z prowadzeniem działalności zaliczonej zgodnie z przepisami odrębnymi do przedsięwzięć mogących zawsze znacząco oddziaływać na środowisko lub mogących potencjalnie znacząco oddziaływać na środowisko.

- c) dyrektywa Rady 92/43/EWG z dnia 21 maja 1992 r. w sprawie ochrony siedlisk przyrodniczych oraz dzikiej fauny i flory (Dz.U.UE.L.92.206.7 z późn. zm.) – której celem jest m.in. odtworzenie lub zachowanie siedlisk przyrodniczych i gatunków, objętych zakresem zainteresowania Wspólnoty, we właściwym stanie ochrony, konieczne jest wyznaczenie specjalnych obszarów ochrony w celu stworzenia spójnej europejskiej sieci ekologicznej zgodnie z wyznaczonym harmonogramem.

Projekt planu nie znajduje się w granicach obszarów chronionych na podstawie przepisów o ochronie przyrody, w tym obszarów sieci NATURA2000 - najbliższej położony obszar sieci NATURA2000 to Obszar Specjalnej Ochrony *”Wzgórza Strzelińskie”* (PLH020074), którego granica przebiega w odległości kilkunastu metrów na północ od granic działek nr 215 i 220. Od obszaru NATURA oddziela je droga gminna (dz. 283dr). Działki nr 215 i 220 stanowią tereny upraw rolnych położonych w sąsiedztwie istniejącej zabudowy wsi Romanów-Krasiewice, nie ma w ich obrębie cennych przyrodniczo siedlisk naturalnych. Celem ochrony Obszaru Specjalnej Ochrony NATURA 2000 *”Wzgórza Strzelińskie”* jest zapewnienie ochrony wyróżniającego się krajobrazu kulturowego i naturalnego o zróżnicowanych ekosystemach zasiedlanych przez wiele cennych gatunków roślin, zwierząt i grzybów, ochrona cennych przyrodniczo siedlisk, ochrona korytarza ekologicznego Wzgórz Strzelińskich, ochrona obszarów wartościowych ze względu na możliwość zaspokajania potrzeb związanych z turystyką i wypoczynkiem, zasługujących na ochronę ze względu na walory widokowe, estetyczne, krajobrazowe i przyrodnicze.

Ustalenia planu miejscowego nie będą miały negatywnego wpływu na przedmiot ochrony Obszaru Specjalnej Ochrony NATURA 2000 *”Wzgórza Strzelińskie”*.

- d) dyrektywy Rady 96/62/WE z dnia 27 września 1996 r. w sprawie oceny i zarządzania jakością otaczającego powietrza (Dz.U.UE.L.96.296.55 z późn. zm.) – która w celu ochrony środowiska jako całości oraz zdrowia ludzkiego wskazuje, że należy unikać, zapobiegać lub zmniejszać stężenia szkodliwych substancji zanieczyszczających powietrze, jak również ustanowić wartości dopuszczalne i/lub progi alarmowe określone dla zanieczyszczenia otaczającego powietrza.

Projekt planu realizuje ww cele przez wskazanie obowiązku przestrzegania lokalnych przepisów w ww zakresie, w szczególności uchwały NR XLI/1407/17 Sejmiku Województwa Dolnośląskiego z dnia 30 listopada 2017 r. w sprawie wprowadzenia na obszarze województwa dolnośląskiego, z wyłączeniem Gminy Wrocław i uzdrowisk, ograniczeń i zakazów w zakresie eksploatacji instalacji, w których następuje spalanie paliw,

- e) dyrektywa Parlamentu Europejskiego i Rady 2002/49/WE z dnia 25 czerwca 2002 r. odnosząca się do oceny i zarządzania poziomem hałasu w środowisku (Dz.U.UE.L.02.189.12).

Projekt planu realizuje cele dyrektywy przez ustalenie dopuszczalnych poziomów hałasu dla terenów chronionych zgodnie z Rozporządzeniem Ministra Środowiska z dnia 14 czerwca 2007 r. w sprawie dopuszczalnych poziomów hałasu w środowisku (tekst jednolity Dz. U. Nr z 2014 r., poz. 112, ze zmianami).

## 2) dokumenty o znaczeniu krajowym:

- a) Polityka Ekologiczna Państwa 2030 – której głównym celem jest rozwój potencjału środowiska na rzecz obywateli i przedsiębiorców, ujęte w trzech celach środowiskowych:
- cel szczegółowy I: Środowisko i zdrowie. Poprawa jakości środowiska i bezpieczeństwa ekologicznego;
  - cel szczegółowy II: Środowisko i gospodarka. Zrównoważone gospodarowanie zasobami środowiska;



- cel szczegółowy III: Środowisko i klimat. Łagodzenie zmian klimatu i adaptacja do nich oraz zarządzanie ryzykiem klęsk żywiołowych;
  - 2 cele horyzontalne: (1) Środowisko i edukacja. Rozwijanie kompetencji (wiedzy, umiejętności i postaw) ekologicznych społeczeństwa, (2) Środowisko i administracja. Poprawa efektywności funkcjonowania instrumentów ochrony środowiska.
- Projekt planu realizuje ww cele przez minimalizowanie sytuacji konfliktowych występujących między funkcjami gospodarczymi a funkcjami ekologicznymi.
- b) Polityka Energetyczna do 2030 r. – zakładająca wzrost w finalnym zużyciu energii wykorzystania energii ze źródeł odnawialnych do 15% w 2020 r. i do 20% w 2030 r.. Projekt planu realizuje ww cel przez ustalenia dotyczące lokalizacji urządzeń do produkcji energii z odnawialnych źródeł zgodnie z ustaleniami studium uwarunkowań i kierunków zagospodarowania przestrzennego Gminy Przeworno.
  - c) Strategia Rozwoju Województwa Dolnośląskiego 2030 przyjęta uchwałą nr L/1790/18 Sejmiku Województwa Dolnośląskiego z dnia 20 września 2018 r., której celem jest wskazanie niezbędnych dla obszaru Województwa Dolnośląskiego kierunków rozwoju gospodarczego i infrastrukturalnego. Dokument ten stanowi narzędzie do poprawy warunków życia mieszkańców Dolnego Śląska, m.in. poprzez zwiększanie ich zaangażowania w realizację zadań publicznych, a tym samym zwiększanie poczucia odpowiedzialności za harmonijny rozwój regionu.
  - d) Plan Zagospodarowania Przestrzennego Województwa Dolnośląskiego, Perspektywa 2020, przyjęty Uchwałą Nr XIX/438/20 Sejmiku Województwa Dolnośląskiego z dnia 16 czerwca 2020 r., opublikowany w Dzienniku Urzędowym Województwa Dolnośląskiego z dnia 30 czerwca 2020 r. poz. 4036.
  - e) Uchwała NR XLI/1407/17 Sejmiku Województwa Dolnośląskiego z dnia 30 listopada 2017 r. w sprawie wprowadzenia na obszarze województwa dolnośląskiego, z wyłączeniem Gminy Wrocław i uzdrowisk, ograniczeń i zakazów w zakresie eksploatacji instalacji, w których następuje spalanie paliw, opublikowana w Dzienniku Urzędowym Województwa Dolnośląskiego z dnia 8 grudnia 2017 r. poz. 5155.

Wymienione w tych dokumentach zasady uwarunkowań zagospodarowania przestrzennego sprzyjają realizacji proekologicznych kierunków i form zagospodarowania przestrzeni regionu, województwa, powiatu i gminy.

Opracowany projekt miejscowego planu zagospodarowania przestrzennego dla działek nr 215 i 220 położonych w obrębie geodezyjnym Romanów-Krasiewice nie narusza zasad określonych w ww dokumentach tj. nie wpływa negatywnie na chronione elementy środowiska przyrodniczego (florę i faunę), nie spowoduje znaczącego, negatywnego wzrostu emisji zanieczyszczeń do atmosfery i ponadnormatywnego zwiększenia poziomu hałasu, sprzyja minimalizacji sytuacji konfliktowych występujących między funkcjami nierolniczymi a funkcjami ekologicznymi.

## **8. OCENA STANU I FUNKCJONOWANIA ŚRODOWISKA.**

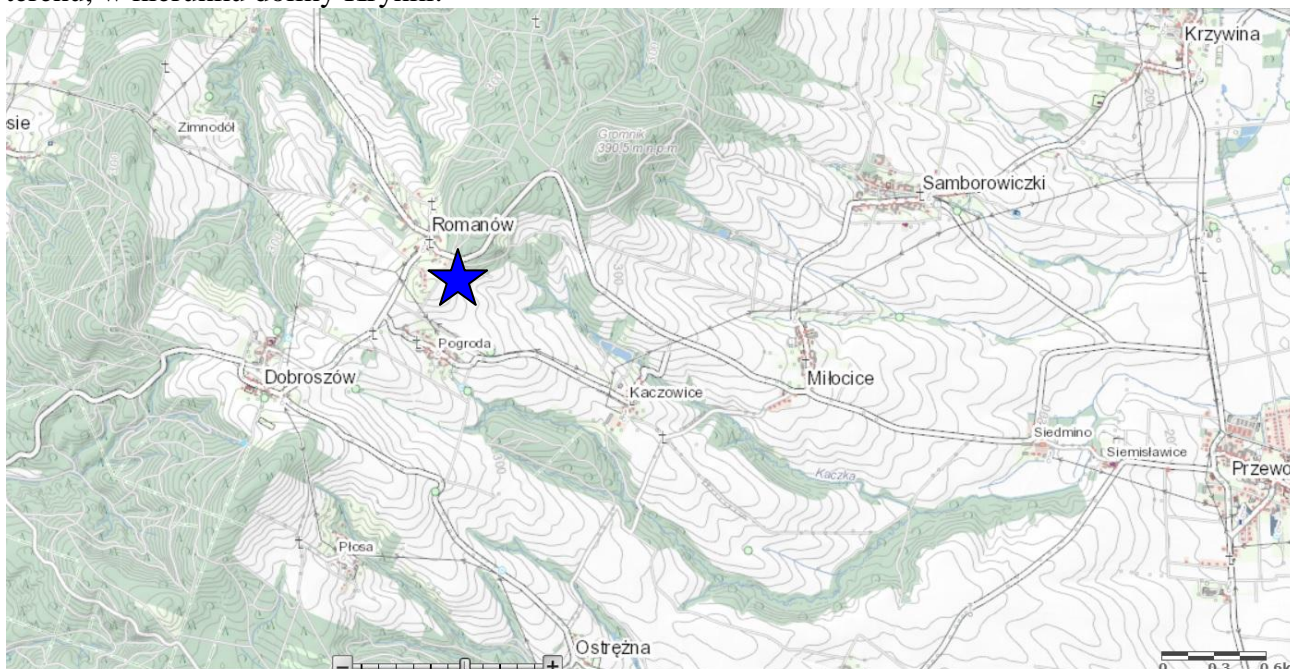
### **8.1 Położenie, morfologia.**

Wieś Romanów położona jest w środkowo-zachodniej części gminy Przeworno, w obrębie pasma Wzgórz Strzebińskich. Obszar objęty planem znajduje się na południowo-wschodnim stoku, rzędne terenu wynoszą od ok. 337 m n.p.m., do 316 m n.p.m.. Działki te są niezabudowane i użytkowane rolniczo jako grunty orne klasy RIVa, RIIIa i RIIIb oraz łąki i pastwiska PsIV.

Zgodnie z podziałem Polski na jednostki fizyczno-geograficzne (J. Kondracki, 1994) gmina Przeworno, znajduje się w granicach mikroregionu Wzgórz Strzebińskie oraz Wzgórz Wawrzyszowsko - Strzebińskie wchodzące w skład mezoregionu Wzgórz Niemczańsko – Strzebińskie, który stanowi część makroregionu Przedgórze Sudeckie. Obszar wchodzący w skład

mikroregionu Wzgórza Strzelińskie, obejmującego tereny na zachód od rzeki Krynki rozdziela dolina rzeki Krynki.

Na omawianym obszarze nie występują naturalne otwarte zbiorniki wodne. Wody powierzchniowe spływają powierzchniowo w kierunku wschodnim i południowo-wschodnim, zgodnie ze spadkami terenu, w kierunku doliny Krynki.



Ryc. 2 Położenie obszaru objętego planem  
(Źródło: <http://geoportal.dolnyślask.pl>)

## 8.2 Hydrografia

Gmina Przeworno według regionalnego podziału hydrologicznego leży w regionie wrocławskim (XV) (subregionie wrocławskim (XV) oraz w północno – zachodniej części gminy w subregionie przedsudeckim (XV1)).

Zasoby wód głębszych obszaru gminy są duże. Stanowią one źródło zaopatrzenia w wodę pitną wsi gminy, zabezpieczając obecne i perspektywiczne potrzeby w tym zakresie.

Płytki, przypowierzchniowy poziom holoceniowy towarzyszy osadom piaszczysto – żwirowym w dolinach rzecznych.

Obszar gminy nie leży w zasięgu podlegających ochronie głównych zbiorników wód podziemnych ani w strefie ochrony pośredniej i bezpośredniej ochrony wód podziemnych.

Na omawianym obszarze nie występują naturalne otwarte zbiorniki wodne ani rowy melioracyjne.

Wody opadowe są odprowadzane z terenów zabudowy wsi oraz przyległych gruntów rolnych głównie powierzchniowo, za pomocą rowów melioracyjnych oraz lokalnych urządzeń melioracyjnych (drenażu), część wód opadowych wsiąka w podłoże.

W granicach obszaru objętego planem nie występuje zagrożenie powodziowe - ze względu na ukształtowanie terenu i wyniesienie terenu dz. 215 i 220 ponad dno dolinne zalew powodziowy nie obejmuje obszaru objętego planem.

## 8.3 Budowa geologiczna.

Pod względem struktur geologicznych obszar Gminy Przeworno należy do Bloku Przedsudeckiego. W granicach gminy zaznacza się znaczące zróżnicowanie stratygraficzne podłoża skalnego.

W obejmującej obszar opracowania zachodniej części gminy, w obrębie Wzgórz Strzelińskich, występują przedsudeckie struktury metamorficzne, datowane na dewon, wykształcone w postaci: łupków łuszczkowych, łupków kwarcytowych, kwarcytów, gnejsów, granitognejsów, paragnejsów i migmatytów. W ich obrębie nastąpiła w karbonie intruzja skał magmowych, związana z

górotwórczością waryscyjską. Są to tzw. intruzje strzelińskie reprezentowane przez: monzogranity, tonality, granity i granodioryty. W całości jest to kompleks skał paleozoicznych. Utwory trzeciorzędowe reprezentowane są przez zwietrzeliny granitów, granitoidów oraz występujące w morfologicznych zagłębieniach utwory piaszczysto-żwirowe oraz ilaste. Miąższość trzeciorzędu jest niewielka, ściśle związana z morfologią krystalicznego podłoża i wynosi od kilku do kilkunastu metrów.

Na powierzchni dominują osady czwartorzędowe. Reprezentują one osady plejstocenijskich zlodowaceń: południowopolskiego, środkowopolskiego, północnopolskiego oraz osady holocenu. We wszystkich poziomach stratygraficznych występują kompleksy piaszczysto-żwirowe o różnej genezie.

Najszerze rozprzestrzenienie, mają dwa poziomy piasków i żwiry wodnolodowcowych z okresu zlodowacenia środkowopolskiego rozdzielone gliną zwałową oraz piaszczysto-żwirowe utwory rzeczne. Osady z okresu zlodowacenia środkowopolskiego wykształcone są w postaci utworów zastoiskowych (mułki i ily), piasków i żwirów wodnolodowcowych oraz glin zwałowych. Osady zlodowacenia północnopolskiego to piaski, żwiry i mułki rzeczne. W najmłodszym okresie czwartorzędu, holocenie, dominują piaski ze żwirami, mułki rzeczne i namuły o niewielkiej miąższości.

Warunki geologiczne dla posadawiania obiektów budowlanych są przeważnie korzystne. Grunty utworzone z piasków i glin są nośne i posiadają dobre parametry fizykomechaniczne

#### **8.4 Warunki wodne**

Obszar gminy należy do dorzecza Odry i znajduje się w granicach Regionu Środkowej Odry. Leży on w zlewni rzeki Oławy, lewobrzeżnego dopływu Odry. Przez obręb geodezyjny Romanów przebiega granica wododziału rzeki Oława i Krynka. Z części wsi położonej na wschód od przewyższenia przebiegającego przez środek wsi Romanów wody spływają w kierunku wschodnim i południowo-wschodnim, do rzeki Krynka, która i tak w dolnym biegu łączy się z Oławą.

Na obszarze planu nie występują zbiorniki wodne ani rowy melioracyjne.

Obszar opracowania nie leży w strefie ochrony pośredniej i bezpośredniej ochrony wód podziemnych.

Na terenie Gminy Przeworno nie występują Główne Zbiorniki Wód Podziemnych.

#### **8.5 Warunki glebowe**

Na terenie badań występują użytki orne klasy RIVa, RIIIa i RIIIb oraz użytki zielone: łąki i pastwiska PsIV, wytworzone na glebach brunatnych właściwych typu pylastego mocnego i lessu ilastego, kompleksu żytnio-ziemniaczanego dobrego i pszennego wadliwego. Są to grunty rolne o przeciętnych walorach do produkcji rolnej. Na terenach w bezpośrednim sąsiedztwie istniejącej zabudowy wsi Romanów gleby zostały częściowo przekształcone i zniszczone, na części terenu pozostały w stanie dotychczasowym.

#### **8.6 Flora i fauna.**

W podziale geobotanicznym gmina położona jest w Prowincji Nizowo-Wyżynnej, Środkowoeuropejskiej Dział Bałtycki, Pododdział Pas Kotlin Podgórskich, Kraina Kotliny Śląska, Okręg Przedgórze Sudeckiego.

Na terenie objętym planem, otwartym, występują użytki rolne, nie występuje tu zieleń wysoka ani zardzewienia i zakrzewienia. Cechą ekosystemu rolnego nazywanego agrocenozą jest ujednoczenie struktury gatunkowej roślin oraz występowanie chwastów konkurujących z roślinami uprawnymi.

Nie występują tu pomniki przyrody ani stanowiska roślin chronionych

Obszar objęty planem obejmuje teren obecnie niezabudowany i praktycznie dostępny bez przeszkód dla zwierzyny polnej. Pojawia się tu zwierzyna obecna na terenach polnych i leśnych oraz na ich pograniczu, z większych zwierząt obecne są tu pospolicie występujące w tej części kraju: jelenie, sarny, dziki, zające, lisy, borsuki a także drobne ssaki, płazy, gady, ptaki i owady.

Obszar objęty planem miejscowym znajduje się w bezpośrednim sąsiedztwie granic Obszaru Chronionego Krajobrazu „Wzgórza Niemczańsko-Strzelińskie” ustanowionego Rozporządzeniem Wojewody Dolnośląskiego Nr 29 z dnia 28 listopada 2008 r. (Dz. Urz. Woj. Dolnośląskiego z dnia 10 grudnia 2008 r. Nr 317, poz. 3928). Obszar Chronionego Krajobrazu „Wzgórza Niemczańsko-Strzelińskie”, o łącznej powierzchni ok. 6180 ha, obejmuje południowe części tych masywów o stosunkowo niewielkim przekształceniu gospodarczym i leży w mezoregionie Wzgórza Niemczańsko-Strzelińskie w granicach powiatów: strzelińskim, dzierzoniowskim i ząbkowickim. Jest on najbardziej zróżnicowaną częścią Przedgórze Sudeckiego. Masywy te zbudowane są z różnych skał magmowych i metamorficznych, z których na uwagę zasługuje pionowa intruzja granitu w Strzelinie.

Obszar objęty planem położony jest w odległości kilkunastu metrów na południe od granicy Specjalnego Obszaru Ochrony Siedlisk „Wzgórza Strzelińskie” (PLH020074) sieci NATURA 2000.

### 8.7 Warunki klimatyczne.

Według regionalizacji klimatycznej Polski W. Okołowicza obszar Gminy Przeworno jest położony w Śląsko–Wielkopolskim regionie klimatycznym w strefie silnego wpływu Przedgórze Sudeckiego oraz średnich modyfikujących wpływów oceanicznych, kształtujących miejscowe cechy klimatu na tym obszarze. Klimat kształtują, więc te same masy powietrza jak na całym Dolnym Śląsku, średnia roczna temperatura wynosi ok. 7 °C - 8.5 °C. Klimat tej części jest więc przejściowy, podgórski z silnymi wpływami klimatu nizinnego. Długość okresu zimowego wynosi od 14 do 20 tygodni a letniego od 6 do 10 tygodni.

Klimat okolic można zaliczyć już do nizinnego. Najdłuższy w kraju okres wegetacyjny oscylujący w granicach 220 dni (z temperaturą większą od 5°C) oraz niemal równa średniej krajowej roczna suma opadów wynosząca 580 mm sprzyjają rozwojowi rolnictwa w tych okolicach. Średnie temperatury lipca to 17,5 °C a stycznia 1,2-1,8 °C, dużą zmienność mogą wykazywać temperatury w okresie zimy, mniejsze zaś w okresie lata.

Długość zalegania pokrywy śnieżnej 50-55 dni, czas trwania zimy to przeciętnie 69 dni, czas trwania lata 88 dni. Dość gwałtowny wzrost temperatury w przeciągu wiosny zdecydowanie poprawia komfort bioklimatyczny. Jednakże występujące często zjawisko fenu wywołuje spore skoki ciśnienia oraz niemalą porywistość wiatru. Te dwa czynniki (zwłaszcza ten pierwszy) niekorzystnie wpływają na dobre samopoczucie. Wiatry przeważają południowo-zachodnie, zachodnie i północno - zachodnie mające największy wpływ na kształtowanie się opadów. Najrzadziej występują wiatry wschodnie.

Na terenie gminy występuje kilka typów topoklimatu:

- 1) topoklimat wietrzny, najczęściej występujący, obejmujący otwarte tereny rolne. Tereny te charakteryzują się dobrymi i przeciętnymi warunkami solarnymi, dobrymi warunkami termicznymi i wilgotnościowymi, bardzo dobrym przewietrzaniem oraz małą częstotliwością występowania mgieł. Występujące w przestrzeni rolnej liczne zadrzewienia i zakrzewienia działają modyfikująco na warunki klimatu miejscowego hamując prędkość wiatru, spowalniając obieg wody i ograniczając parowanie wody z gleb. Tereny te cechują się korzystnymi warunkami dla osadnictwa, a także prowadzenia gospodarki rolnej.
- 2) topoklimat wilgotny i zastoiskowy, występujący w dolinach rzecznych. Panują tu pogorszone warunki solarne, termiczne i wilgotnościowe, dużą częstotliwością występowania mgieł i słabą wentylacją, przez co warunki rozprzestrzeniania się zanieczyszczeń są utrudnione. Może tu występować niekorzystne zjawisko inwersji termicznej. Obszary te są niekorzystne dla lokalizacji zabudowy oraz wprowadzania zieleni wysokiej.
- 3) topoklimat umiarkowany obejmujący tereny zabudowane. Charakteryzuje się bardziej zróżnicowanym przebiegiem temperatury i wilgotności względnej powietrza, zmniejszonymi prędkościami wiatru oraz zwiększonym zanieczyszczeniem powietrza w stosunku do terenów otwartych.

- 4) topoklimat wilgotny terenów zalesionych. Cechuje się dużym osłabieniem promieniowania słonecznego, zacisznością, wyrównanym profilem termicznym, podwyższoną wilgotnością względną powietrza oraz bakteriostatycznym działaniem olejków eterycznych.

**8.8 Dotychczasowy sposób zagospodarowania i użytkowania terenu** nie wpłynął w istotny sposób na środowisko przyrodnicze.

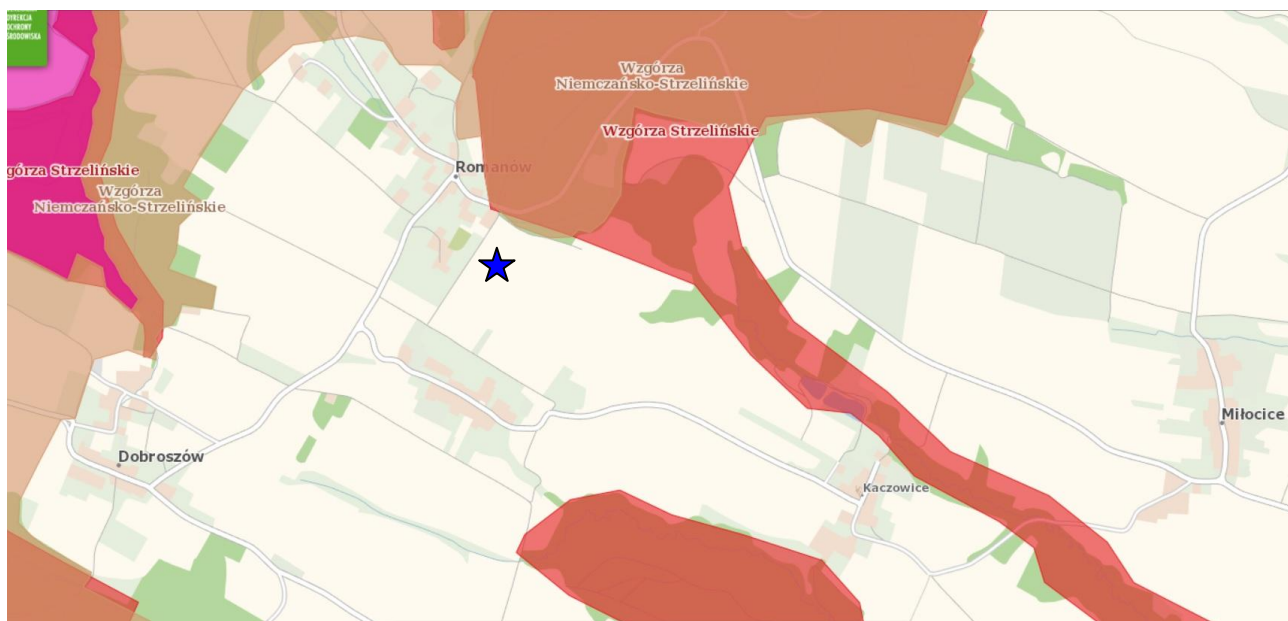
Tereny niezabudowane:

- użytki rolne\_ grunty orne i użytki zielone – w pewnym stopniu zdegradowane, głównie wskutek zanieczyszczenia płytkiego poziomu wód gruntowych przez wymywane z gleby nawozy sztuczne i chemiczne środki ochrony roślin.

### 8.9 Stan ochrony prawnej zasobów przyrodniczych

Obszar objęty projektem planu nie jest objęty granicami terenów chronionych na podstawie przepisów szczególnych. Przedmiotowy teren nie jest objęty ochroną wynikającą z położenia w granicy Obszaru Specjalnej Ochrony Natura 2000 wyznaczonego Rozporządzeniem Ministra Środowiska ani w obszarze potencjalnych obszarów NATURA 2000. Nie ma tu również terenów objętych ochroną w formie rezerwatów przyrody lub użytków ekologicznych.

Obszar objęty planem położony jest w odległości kilkunastu metrów na południe od granicy Specjalnego Obszaru Ochrony Siedlisk „Wzgórze Strzebińskie” (PLH020074) sieci NATURA 2000, a także w bezpośrednim sąsiedztwie granic Obszaru Chronionego Krajobrazu „Wzgórze Niemczańsko-Strzebińskie” ustanowionego Rozporządzeniem Wojewody Dolnośląskiego Nr 29 z dnia 28 listopada 2008 r. (Dz. Urz. Woj. Dolnośląskiego z dnia 10 grudnia 2008 r. Nr 317, poz. 3928).



Ryc. 3 Położenie obszaru objętego planem na tle obszarów chronionych  
(Źródło: <http://geoserwis.gdos.pl>)

W granicach planu nie ma terenów objętych ochroną w formie rezerwatów przyrody, użytków ekologicznych lub pomników przyrody.

### 8.10 Stan ochrony prawnej zasobów kultury

W granicach planu nie występują obiekty i tereny wpisane do rejestru zabytków, ujęte w ewidencji zabytków ani udokumentowane stanowiska archeologiczne.

## 8.11 Stan ochrony prawnej wynikający z innych przepisów odrębnych

**Ochrona zasobów złóż surowców naturalnych** – w granicach obszaru objętego planem nie występują udokumentowane złoża surowców, ani nie wyznaczono granic terenów i obszarów górniczych.

**Ochrona zasobów wodnych** – obszar opracowania nie znajduje się w zasięgu Głównego Zbiornika Wód Powierzchniowych (GZWP).

**Ochrona powietrza** – na terenie objętym planem ani w jego bezpośrednim sąsiedztwie nie występują źródła zanieczyszczeń powietrza powodujące ponadnormatywne wartości stężeń zanieczyszczeń w powietrzu.

Teren objęty planem nie jest zaliczony do obszarów zagrożonych hałasem, dopuszczalne wartości progowe hałasu, określone w Rozporządzeniu Ministra Środowiska z dnia 14 czerwca 2007 r. w sprawie dopuszczalnych poziomów hałasu w środowisku (tekst jednolity Dz. U. Nr z 2014 r., poz. 112, ze zmianami) nie są tu przekraczane.

## 9. SKUTKI DLA ŚRODOWISKA W WYNIKU REALIZACJI PLANU.

Opracowany plan miejscowy zmienia ustalenia obowiązującego obecnie planu miejscowego z terenu rolniczego z zakazem zabudowy (teren 48R) na teren produkcji w gospodarstwach rolnych, hodowlanych, ogrodniczych lub zabudowy zagrodowej (1RZP-RZM). Obszar objęty planem znajduje się w bezpośrednim sąsiedztwie terenów zabudowanych wsi Romanów oraz przeznaczonych pod niskointensywną zabudowę mieszkaniową jednorodzinną i rekreacyjną (teren 16MN/US).

Do projektu planu nie było potrzeby uzyskania zgody na zmianę przeznaczenia gruntów rolnych lub leśnych na cele nierolnicze lub nieleśne.

Oceniając wpływ ustaleń planu na środowisko należy rozpatrywać to zagadnienie z punktu widzenia wpływu na poszczególne komponenty środowiska:

**9.1 Wpływ na stan atmosfery** – realizacja ustaleń planu praktycznie będzie miała niewielki wpływ na stan atmosfery ze względu na ograniczony obszar przewidziany do zmiany przeznaczenia z terenu rolniczego z zakazem zabudowy na teren produkcji w gospodarstwach rolnych, hodowlanych, ogrodniczych lub zabudowy zagrodowej. Realizacja nowoprojektowanej zabudowy związana będzie niewielkim stopniowym zwiększaniem emisji zanieczyszczeń do atmosfery. Będą to w pierwszej kolejności zanieczyszczenia związane z ruchem pojazdów samochodowych (głównie ciężarowych) oraz prowadzonymi pracami budowlanymi. Z czasem zaczną przeważać uciążliwości związane z bieżącym użytkowaniem zabudowy tj. z ogrzewaniem budynków. Zakładając, że zabudowa ogrzewana będzie niskoemisyjnymi paliwami proekologicznymi, co postulowane jest w projekcie planu, emisja zanieczyszczeń nie będzie znacząca. Ruch pojazdów będzie odczuwalny proporcjonalnie do wzrostu liczby przyjeżdżających samochodów.

Uciążliwości związane z zanieczyszczeniem atmosfery będą bardziej odczuwalne w sezonie jesienno-zimowym oraz podczas stanów inwersyjnych w atmosferze.

Wpływ skutków realizacji planu na stan atmosfery:

- a) bezpośrednio oddziaływania – bezpośrednie,
- b) okres trwania oddziaływania – krótkoterminowe;
- c) częstotliwość oddziaływania – chwilowe;
- d) charakter zmian – bez znaczenia;
- e) zasięg oddziaływania – miejscowy,

- f) trwałość przekształceń – odwracalna,
- g) intensywność przekształceń - nieistotna.

**9.2 Wpływ na rzeźbę terenu** – realizacja ustaleń planu w niewielkim stopniu wpłynie na rzeźbę terenu. Prace ziemne związane z budową poszczególnych obiektów spowodują przemieszczenie mas ziemi i konieczność niwelacji terenu.

Wpływ skutków realizacji planu na rzeźbę terenu:

- a) bezpośrednio oddziaływania – bezpośrednie,
- b) okres trwania oddziaływania – krótkoterminowe;
- c) częstotliwość oddziaływania – chwilowe;
- d) charakter zmian – bez znaczenia;
- e) zasięg oddziaływania – miejscowy,
- f) trwałość przekształceń – nieodwracalna,
- g) intensywność przekształceń - nieistotna,

**9.3 Wpływ na gleby** - projekt planu przewiduje zagospodarowanie terenu rolniczego z zakazem zabudowy na teren produkcji w gospodarstwach rolnych, hodowlanych, ogrodniczych lub zabudowy zagrodowej, a więc nadal pozostający w ramach działalności rolniczej..

Na terenie badań występują użytki orne klasy RIVa, RIIIa i RIIIb oraz użytki zielone: łąki i pastwiska PsIV.

Realizacja ustaleń planu doprowadzi do trwałego ubytku gruntów rolnych, ale nadal pozostaną one w użytkowaniu związanym z działalnością rolniczą.

Wpływ skutków realizacji planu na gleby:

- a) bezpośrednio oddziaływania – bezpośrednie,
- b) okres trwania oddziaływania – długoterminowe;
- c) częstotliwość oddziaływania – stała;
- d) charakter zmian – istotny;
- e) zasięg oddziaływania – miejscowy,
- f) trwałość przekształceń – nieodwracalna,
- g) intensywność przekształceń – duża.

**9.4 Wpływ na kopaliny** – na terenie objętym planem nie występują udokumentowane złoża kopaliny. Wpływ skutków realizacji planu na zasoby naturalne będzie obojętny.

**9.5 Wpływ na klimat lokalny** – przeznaczenie nowego terenu pod zabudowę związaną z rolnictwem może w niewielkim stopniu negatywnie wpłynąć na warunki klimatu lokalnego, lecz ze względu na ograniczony obszar przewidziany do zmiany przeznaczenia wpływ ten będzie znikomy. Z jednej strony wpływ ten przejawiać będzie się pewnym wzrostem ilości zanieczyszczeń w powietrzu, z drugiej strony zwiększeniem hałasu.

Zwiększenie ilości zanieczyszczeń wynikać będzie ze zwiększonej liczby lokalnych źródeł ogrzewania budynków. Ilość zanieczyszczeń odprowadzanych do atmosfery będzie większa w przypadku stosowania opału stałego. Natomiast stosowanie proekologicznych, niskoemisyjnych źródeł ciepła (wykorzystujących energię elektryczną, gaz lub olej opałowy) sprzyjać będzie zachowaniu korzystnych parametrów czystości atmosfery.

Istotnym elementem mającym wpływ na klimat lokalny jest przewidywany rozwój zabudowy, skutkujący zwiększeniem powierzchni utwardzonych oraz nowymi budynkami, co będzie miało wpływ na zwiększenie emisji promieniowania cieplnego z tych obiektów oraz zmniejszeniem warunków do naturalnej retencji wód gruntowych.

Wpływ skutków realizacji planu na klimat lokalny:

- a) bezpośrednio oddziaływania – pośrednie,
- b) okres trwania oddziaływania – długoterminowe, krótkoterminowe;

- c) częstotliwość oddziaływania – stała;
- d) charakter zmian – bez znaczenia;
- e) zasięg oddziaływania – miejscowy,
- f) trwałość przekształceń – odwracalna,
- g) intensywność przekształceń - nieistotna.

**9.6 Wpływ na warunki gruntowo-wodne** – realizacja planowanej zabudowy może w niewielkim stopniu wpłynąć na lokalne stosunki wodne. Przewidywana realizacja zabudowy oraz utwardzenie dojeżdż i dojazdów spowoduje przyrost ilości wód opadowych wymagających odprowadzenia. W związku z powyższym należy zrealizować system kanalizacji deszczowej z urządzeniami zabezpieczającymi przed spływem zanieczyszczeń stałych (np. piasku wywożonego na kołach pojazdów lub stosowanego do posypywania dróg podczas zimy itp.).

Naturalne sposoby wchłaniania wód deszczowych do gruntu będą możliwe w ograniczonym zakresie w postaci wchłaniania powierzchniowego lub w postaci studni chłonnych.

Wpływ skutków realizacji planu na warunki gruntowo-wodne:

- a) bezpośrednio oddziaływania – bezpośrednie,
- b) okres trwania oddziaływania – krótkoterminowe;
- c) częstotliwość oddziaływania – chwilowe;
- d) charakter zmian – bez znaczenia;
- e) zasięg oddziaływania – miejscowe,
- f) trwałość przekształceń – odwracalne,
- g) intensywność przekształceń - nieistotne,

**9.7 Wpływ na ludzi** – obszar objęty planem obejmuje tereny obecnie użytkowane jako grunty rolne. Ustalenia obecnie sporządzanego planu miejscowego docelowo zmierzają do przeznaczenia na cele produkcji w gospodarstwach rolnych, hodowlanych, ogrodniczych lub zabudowy zagrodowej. Ustalenia projektu planu miejscowego nie wprowadzają przeznaczeń oraz innych ustaleń mogących mieć wpływ na istotne zwiększenie uciążliwości dla ludzi wskutek realizacji planu miejscowego. Dominująca w granicach sporządzanego planu miejscowego funkcja zabudowy produkcji w gospodarstwach rolnych, hodowlanych, ogrodniczych lub zabudowy zagrodowej, zakładająca stałe przebywanie ludzi, nie będzie negatywnie wpływać na zdrowie ludzi.

Wpływ skutków realizacji planu na ludzi:

- a) bezpośrednio oddziaływania – bezpośrednie,
- b) okres trwania oddziaływania – długoterminowe,
- c) częstotliwość oddziaływania – stałe,
- d) charakter zmian – bez znaczenia;
- e) zasięg oddziaływania – miejscowe, lokalne,
- f) trwałość przekształceń – odwracalne,
- g) intensywność przekształceń – nieistotne.

**9.8 Wpływ na zwierzęta i rośliny** – teren objęty planem jest otwarty i dostępny dla zwierzyny występującej na otwartych użytkach rolnych i lasach oraz w przylegającej do nich zabudowie wiejskiej. Pojawia się tu zwierzyna obecna na terenach polnych i leśnych oraz na ich pograniczu, z większych zwierząt obecne są tu pospolicie występujące w tej części kraju: jelenie, sarny, dziki, zające, lisy, borsuki a także drobne ssaki, płazy, gady, ptaki i owady. Realizacja ustaleń planu może spowodować pogorszenie warunków i możliwości penetracji tych terenów przez w/w zwierzęta (zabudowa, drogi, ogrodzenia, ruch pojazdów i ludzi).

Wpływ skutków realizacji planu na zwierzęta i rośliny:

- a) bezpośrednio oddziaływania – pośrednie,
- b) okres trwania oddziaływania – krótkoterminowe;
- c) częstotliwość oddziaływania – chwilowe;



- d) charakter zmian – bez znaczenia;
- e) zasięg oddziaływania – miejscowe,
- f) trwałość przekształceń – odwracalne,
- g) intensywność przekształceń – nieistotne.

**9.9 Wpływ na ekosystem** – realizacja ustaleń planu wpłynie w pewien sposób na ekosystem tej części gminy Przeworno, w odniesieniu do terenów użytkowanych dotychczas rolniczo, przewidzianych do zmiany przeznaczenia pod zabudowę produkcji w gospodarstwach rolnych, hodowlanych, ogrodniczych lub zabudowy zagrodowej. Jest to wprawdzie ekosystem otwartych terenów rolnych, który w stosunku do pierwotnego ekosystemu został w ciągu minionych kilkuset lat tak znacznie przekształcony, że obecnie nie jest możliwe odtworzenie naturalnych warunków środowiska przyrodniczego. W miejsce tego ekosystemu zostaną wprowadzone tereny zabudowane, o silnej presji antropogenicznej.

Wpływ skutków realizacji planu na ekosystem:

- a) bezpośrednio oddziaływania – bezpośrednio, pośrednio,
- b) okres trwania oddziaływania – długoterminowe,
- c) częstotliwość oddziaływania – stałe,
- d) charakter zmian – bez znaczenia;
- e) zasięg oddziaływania – lokalne,
- f) trwałość przekształceń – odwracalne,
- g) intensywność przekształceń – nieistotne.

**9.10 Wpływ na krajobraz** – realizacja ustaleń planu wpłynie w pewien sposób na krajobraz tej części gminy Przeworno. Oprócz zmian w rzeźbie terenu, realizacja nowej zabudowy na terenach dotychczas niezabudowanych spowoduje wyeksponowanie krajobrazu antropogenicznego w miejsce obecnego krajobrazu otwartego. Wprowadzona z czasem zieleń towarzysząca zabudowie (głównie o charakterze urządzonym, ogrodowym i ozdobnym) również zmieni charakter i wygląd krajobrazu.

Wpływ skutków realizacji planu na krajobraz:

- a) bezpośrednio oddziaływania – bezpośrednio,
- b) okres trwania oddziaływania – długoterminowe,
- c) częstotliwość oddziaływania – stałe,
- d) charakter zmian – bez znaczenia;
- e) zasięg oddziaływania – miejscowe, lokalne,
- f) trwałość przekształceń – odwracalne,
- g) intensywność przekształceń – nieistotne.

### **9.11 Wpływ na cele i przedmiot ochrony obszaru NATURA 2000**

Projekt planu obejmuje obszar nie znajdujący się w granicach obszarów chronionych na podstawie przepisów o ochronie przyrody, w tym obszarów sieci NATURA2000. Najbliżej położony obszar sieci NATURA2000 to Obszar Specjalnej Ochrony „*Wzgórze Strzebińskie*” (PLH020074), którego granica przebiega w odległości kilkunastu metrów na północ od granic działek nr 215 i 220. Od obszaru NATURA oddziela je droga gminna (dz. 283dr). Działki nr 215 i 220 stanowią tereny upraw rolnych położonych w sąsiedztwie istniejącej zabudowy wsi Romanów-Krasiewice, nie ma w ich obrębie cennych przyrodniczo siedlisk naturalnych. Celem ochrony Obszaru Specjalnej Ochrony NATURA 2000 „*Wzgórze Strzebińskie*” jest zapewnienie ochrony wyróżniającego się krajobrazu kulturowego i naturalnego o zróżnicowanych ekosystemach zasiedlanych przez wiele cennych gatunków roślin, zwierząt i grzybów, ochrona cennych przyrodniczo siedlisk, ochrona korytarza ekologicznego Wzgórz Strzebińskich, ochrona obszarów wartościowych ze względu na możliwość zaspokajania potrzeb związanych z turystyką i wypoczynkiem, zasługujących na ochronę ze względu na walory widokowe, estetyczne, krajobrazowe i przyrodnicze.

Ustalenia planu miejscowego nie będą miały negatywnego wpływu na przedmiot ochrony Obszaru Specjalnej Ochrony NATURA 2000 "Wzgórza Strzeelińskie".

Teren objęty planem z uwagi na istniejące zagospodarowanie i poziom jego przekształcenia, ukształtowanie terenu, budowę geologiczną, warunki wodne i glebowe oraz stan higieny atmosfery należy uznać za mało wrażliwy i odporny na degradację.

Zakładając brak realizacji ustaleń projektu miejscowego planu zagospodarowania przedmiotowego terenu należy przyjąć, że stan środowiska na tym obszarze nie ulegnie zmianie w stosunku do obecnej sytuacji.

## **10. OCENA USTALEŃ PLANU W KONTEKŚCIE UWARUNKOWAŃ PRZYRODNICZYCH I ZAGOSPODAROWANIA PRZESTRZENNEGO**

Istniejące uwarunkowania przyrodnicze nie stanowią ograniczeń dla realizacji ustaleń planu.

Ustalenia analizowanego planu zagospodarowania nie wprowadzają istotnych negatywnych zmian stanu środowiska przyrodniczego na terenie objętym planem.

## **11. IDENTYFIKACJA ZAGROZEŃ STANOWIĄCYCH SKUTEK REALIZACJI USTALEŃ PLANU NA POSZCZEGÓLNE ELEMENTY ŚRODOWISKA PRZYRODNICZEGO**

Realizacja ustaleń może mieć wpływ na środowisko korzystny, neutralny lub uciążliwy.

### **I. Obszary, na których prognozowane skutki ustaleń planu mają obojętny wpływ na stan środowiska przyrodniczego:**

- RZP-RZM - teren produkcji w gospodarstwach rolnych, hodowlanych, ogrodniczych lub zabudowy zagrodowej. Skutki realizacji ustaleń planu są dla środowiska zbliżone do oddziaływania zabudowy mieszkaniowej jednorodzinnej, przy czym wpływ ten jest mniej odczuwalny ze względu na większą powierzchnię działek w zabudowie zagrodowej oraz niską intensywność zabudowy. Zagrożeniami są: zniszczenie pokrywy glebowej (nawierzchni naturalnej), możliwa emisja zanieczyszczeń do atmosfery (związana z lokalnymi systemami ogrzewania) i wzrost natężenia hałasu. Tereny generują powstawanie ścieków i odpadów.

### **Rozwiązania funkcjonalno-przestrzenne.**

Zagospodarowanie terenu proponowane w projekcie planu nie spowoduje istotnych negatywnych zmian obecnych warunków środowiska przyrodniczego analizowanego terenu pod warunkiem przestrzegania wymagań wynikających z przepisów szczególnych w zakresie ochrony wód powierzchniowych i podziemnych przed zanieczyszczeniem substancjami ropopochodnymi.

Projektowane użytkowanie i zagospodarowanie terenów jest zgodne z uwarunkowaniami środowiskowymi.

Projektowane użytkowanie i zagospodarowanie terenów jest zgodne z przepisami prawa dotyczącymi ochrony środowiska, w szczególności nie narusza przepisów dotyczących tworzenia obszarów i obiektów chronionych.

Projektowane użytkowanie i zagospodarowanie terenów zapewnia zachowanie prawidłowych proporcji pomiędzy terenami o różnych formach użytkowania a pozostałymi terenami.

### **Szczególne warunki zagospodarowania terenów.**

Projekt planu przewiduje szereg warunków zagospodarowania terenów wynikających z potrzeb ochrony środowiska przyrodniczego, prawidłowości gospodarowania zasobami przyrody oraz ochrony gruntów rolnych i leśnych pozwalają na prawidłową ochronę środowiska przyrodniczego.

Należą do nich :

1. Zakaz lokalizacji obiektów związanych z prowadzeniem działalności zaliczonej zgodnie z przepisami odrębnymi do przedsięwzięć mogących zawsze znacząco oddziaływać na

środowisko lub mogących potencjalnie znacząco oddziaływać na środowisko, z wyłączeniem inwestycji celu publicznego w zakresie elektroenergetyki lub telekomunikacji;

2. Ustalenie, że działalność realizowana w ramach przeznaczenia uzupełniającego nie może powodować ponadnormatywnych obciążeń środowiska uciążliwościami w zakresie hałasu, wibracji, emisji zanieczyszczeń pyłowych i gazowych, zanieczyszczenia wód podziemnych i powierzchniowych, natężenia pola elektromagnetycznego poza granicami terenu, do którego inwestor posiada tytuł prawny.
3. Ustalenie dla terenu 1RZP-RZM jako dopuszczalne poziomy hałasu wartości określone w obowiązujących przepisach odrębnych odpowiednio jak dla zabudowy zagrodowej.

Warunki te pozwalają na prawidłową ochronę środowiska przyrodniczego.

### **Zagrożenia dla środowiska przyrodniczego.**

Zagrożeniami możliwymi do wystąpienia w granicach projektu planu są :

1. Niekontrolowany zrzut ścieków sanitarnych lub zanieczyszczeń ropopochodnych bezpośrednio do odbiorników wód opadowych lub do gruntu.
2. Zanieczyszczeniem wód powierzchniowych i podziemnych substancjami ropopochodnymi pochodzącymi z dróg oraz miejsc postojowych i parkingów.
3. Stosowanie do ogrzewania szkodliwego, wysokoemisyjnego opału stałego (węgiel o niskiej kaloryczności, dużej domieszcze pyłów i związków siarki).

### **Skutki dla istniejących form ochrony przyrody.**

Dz. 215 i 220 nie znajdują się w granicach obszarów chronionych na podstawie przepisów o ochronie przyrody, w tym obszarów sieci NATURA2000. Najbliżej położony obszar sieci NATURA2000 to Obszar Specjalnej Ochrony "Wzgórze Strzelińskie" (PLH020074), którego granica przebiega w odległości kilkunastu metrów na północ od granic działek nr 215 i 220. Od obszaru NATURA oddziela je droga gminna (dz. 283dr).

Ustalenia planu miejscowego nie będą miały negatywnego wpływu na przedmiot ochrony Obszaru Specjalnej Ochrony "Wzgórze Strzelińskie" (PLH020074).

## **12. ROZWIĄZANIA MAJĄCE NA CELU ZAPOBIEGANIE, OGRANICZANIE LUB KOMPENSACJE PRZYRODNICZĄ NEGATYWNYCH ODDZIAŁYWAN NA ŚRODOWISKO**

Analizując całokształt zagadnień przyrodniczych w rejonie objętym projektem planu można stwierdzić, że podane w planie zamierzenia uwzględniają w znacznym zakresie zasady ochrony środowiska, wykluczając możliwość powstania istotnego negatywnego oddziaływania na środowisko. Generalnie należy stwierdzić, że ingerencja tego typu w środowisko, które już dotychczas zostało znacznie przekształcone nie spowoduje negatywnych skutków dla walorów lokalnego środowiska przyrodniczego.

W związku z powyższym nasuwają się następujące uwagi z zakresu ochrony środowiska zmierzające do ograniczenia negatywnego wpływu realizacji ustaleń planu:

- 1) włączyć planowaną zabudowę do kanalizacji sanitarnej z odprowadzeniem ścieków do oczyszczalni ścieków.
- 2) utwardzić nawierzchnie parkingów i zneutralizować zanieczyszczenia ropopochodne przed ich odprowadzeniem do kanalizacji deszczowej.
- 3) stosować w ogrzewaniu proekologiczne źródła ciepła tj. bazującego na energii elektrycznej, oleju opałowym lub gazie, lub energii odnawialnej.
- 4) wprowadzić na terenach planowanej zabudowy zieleń oraz nawierzchnie czynne biologicznie.

### **13. PROPOZYCJE ROZWIĄZAŃ ALTERNATYWNYCH DO ROZWIĄZAŃ USTALONYCH W PROJEKCIE PLANU MIEJSCOWEGO.**

Planowane przeznaczenie jest zgodne z obowiązującym studium uwarunkowań i kierunków zagospodarowania przestrzennego gminy Przeworno oraz z obecnym sposobem użytkowania terenów.

Rozpatrując możliwości rozwiązań alternatywnych dla przeznaczenia określonego w projekcie planu miejscowego uznano, że nie ma innych niż ustalone w planie rozwiązania alternatywne dla realizacji ustaleń planu i osiągnięcia jego celów.

Projekt planu przewiduje szereg ustaleń i warunków zagospodarowania terenów wynikających z potrzeb ochrony środowiska przyrodniczego, prawidłowości gospodarowania zasobami przyrody oraz ochrony gruntów rolnych i leśnych pozwalających na prawidłową ochronę środowiska przyrodniczego. Parametry i wskaźniki zagospodarowania terenu są zgodne z wymaganiami obowiązującego studium uwarunkowań i kierunków zagospodarowania przestrzennego gminy Przeworno oraz z przepisami odrębnymi. Rozwiązania przestrzenne planu są optymalne w stosunku do wielkości i zróżnicowania obszaru objętego planem. Jednocześnie plan nie rozstrzyga szczegółowych rozwiązań technicznych podejmowanych w celu realizacji ustaleń planu.

### **14. TRANSGRANICZNE ODDZIAŁYWANIE NA ŚRODOWISKO.**

Z uwagi na położenie terenu objętego projektem planu transgraniczne oddziaływanie na środowisko nie występuje.

### **15. METODY ANALIZY SKUTKÓW REALIZACJI MPZP**

Opracowany plan miejscowy zmienia ustalenia obowiązującego obecnie planu miejscowego z terenu rolniczego z zakazem zabudowy (teren 48R) na teren produkcji w gospodarstwach rolnych, hodowlanych, ogrodniczych lub zabudowy zagrodowej (1RZP-RZM).

W odniesieniu do monitorowania skutków realizacji mpzp na przedmiotowym terenie nie jest wymagane zastosowanie szczególnych procedur. Zgodnie z obowiązującymi przepisami w zakresie ochrony środowiska, Prawa wodnego, przepisów ochrony sanitarnej oraz obowiązujących przepisów gminnych na bieżąco może być monitorowany stan czystości powietrza oraz emisji hałasu. Spośród zalecanych działań należy wymienić kontrolę zastosowania szczelnych zbiorników bezodpływowych, wyegzekwowanie ich szczelności zbiorników i zapewnienia okresowego wywozu ścieków do oczyszczalni przez specjalistyczne przedsiębiorstwo oraz okresowe badania stanu czystości powietrza oraz emisji hałasu.

Niezależnie od ww działań zgodnie z art. 32 ustawy z dnia 27 marca 2003 r. o planowaniu i zagospodarowaniu przestrzennym Wójt dokonuje analizy zmian w zagospodarowaniu przestrzennym gminy oraz ocenia postępy w opracowywaniu planów miejscowych co najmniej raz w czasie kadencji rady gminy. Rada Gminy podejmuje uchwałę w sprawie aktualności studium i planów miejscowych, a w przypadku uznania ich za nieaktualne, w całości lub w części, podejmuje działania zmierzające do zmiany studium lub planu miejscowego. Ocenę zmian w zagospodarowaniu przestrzennym należy wykonać, co najmniej raz na 4 lata.

Niezależnie od ww wymagań proponuje się przeprowadzenie monitoringu skutków realizacji ustaleń planu w terminie nie dłuższym niż 5 lat od uchwalenia mpzp. W trakcie przeprowadzania monitoringu realizacji ustaleń planu należy m.in. przeanalizować sytuacje konfliktogenne związane z zagospodarowywaniem i użytkowaniem terenów. W przypadku stwierdzenia konfliktów należy podjąć działania zmierzające do wyegzekwowania od zarządzających uciążliwymi obiektami zachowania norm środowiskowych zgodnie z wymogami przepisów odrębnych. W trakcie realizacji ustaleń planu zaleca się ponadto prowadzenie okresowego monitoringu stanu klimatu akustycznego obiektów przeznaczonych na stały pobyt ludzi, w celu określenia potencjalnych zagrożeń i uciążliwości w tych obiektach.

Analizą skutków realizacji inwestycji należy objąć rozwój zabudowy, w tym jego wpływ na zanieczyszczenie środowiska i wpływ na poszczególne elementy środowiska przyrodniczego.

Podczas monitoringu należy zwrócić uwagę na to, czy podczas realizacji inwestycji są wykorzystywane rozwiązania mające na celu zapobieganie, ograniczanie lub kompensację przyrodniczą negatywnych oddziaływań na środowisko.

## 16. STRESZCZENIE.

Prognozę oddziaływania na środowisko sporządzono do projektu miejscowego planu zagospodarowania przestrzennego dla działek nr 215 i 220 położonych w obrębie geodezyjnym Romanów-Krasiewice w celu określenia potencjalnych skutków realizacji ustaleń planu na środowisko przyrodnicze oraz wskazania możliwych zagrożeń oraz sposobów ich uniknięcia. W granicach sporządzania projektu planu obowiązują ustalenia miejscowego planu zagospodarowania przestrzennego dla miejscowości Romanów, uchwalonego uchwałą Nr XXXIII/152/17 Rady Gminy Przeworno z dnia 23 czerwca 2017r., opublikowaną w Dzienniku Urzędowym Województwa Dolnośląskiego z dnia 6 lipca 2017r., poz. 3099.

Opracowany projekt planu zmienia ustalenia obowiązującego obecnie planu miejscowego z terenu rolniczego z zakazem zabudowy (teren 48R) na teren produkcji w gospodarstwach rolnych, hodowlanych, ogrodnich lub zabudowy zagrodowej (1RZP-RZM). Obszar objęty planem znajduje się w bezpośrednim sąsiedztwie terenów zabudowanych wsi Romanów oraz przeznaczonych pod niskointensywną zabudowę mieszkaniową jednorodzinną i rekreacyjną (teren 16MN/US).

Projekt planu przewiduje zagospodarowanie terenu rolniczego z zakazem zabudowy na teren produkcji w gospodarstwach rolnych, hodowlanych, ogrodnich lub zabudowy zagrodowej, a więc nadal pozostający w ramach działalności rolniczej. Na terenie badań występują użytki orne klasy RIVa, RIIIa i RIIIb oraz użytki zielone: łąki i pastwiska PsIV. Nie było również potrzeby uzyskania zgody na zmianę przeznaczenia gruntów leśnych na cele nierolnicze na cele nieleśne.

Prognoza opisuje stan środowiska przyrodniczego oraz możliwe zmiany w poszczególnych komponentach środowiska: stan atmosfery, rzeźbę terenu, gleby, kopaliny, klimat lokalny, warunki gruntowo-wodne, ludzi, zwierzęta i rośliny, ekosystem oraz krajobraz. Wskazane negatywne skutki dla środowiska przyrodniczego w związku z realizacją ustaleń planu takie jak: wzrost hałasu, wzrost zanieczyszczenia powietrza, zagrożenie zanieczyszczenia wód podziemnych mogą zostać ograniczone przez: utwardzenie nawierzchni i ochronę gruntów i wód podziemnych przed zanieczyszczeniem, włączenie zabudowy do kanalizacji sanitarnej, ograniczenie do minimum wprowadzania zanieczyszczeń do atmosfery (stosując paliwa gazowe, olej opałowy lub energię elektryczną) oraz zagospodarowanie terenów niezabudowanych zielenią.

Skutki realizacji ustaleń planu dla środowiska będą obojętne. Eliminacji możliwości powstania potencjalnych skutków realizacji ustaleń planu na środowisko przyrodnicze sprzyjać będzie: włączenie planowanej zabudowy do kanalizacji sanitarnej z odprowadzeniem ścieków do oczyszczalni ścieków, utwardzenie nawierzchni parkingów i neutralizacja zanieczyszczeń ropopochodnych przed ich odprowadzeniem do kanalizacji deszczowej, stosowanie proekologicznych źródła ciepła tj. energii elektrycznej, oleju opałowego, gazu lub energii odnawialnej oraz wprowadzenie na terenach planowanej zabudowy zieleni oraz nawierzchni czynnych biologicznie. Planowany sposób zagospodarowania terenów nie narusza zasad ochrony przyrody i środowiska oraz nie spowoduje zagrożenia dla zdrowia i bezpieczeństwa ludzi

*mgr Lesław Witkowski*

  
Uprawniony do projektowania  
w planowaniu przestrzennym  
Nr ewid. uprawnień 1444/94

mgr Lesław Witkowski  
projektant planu miejscowego

Strzelin, 18.01.2024 r.

## OŚWIADCZENIE

Oświadczam, jako kierujący zespołem Pracowni Projektowo-Usługowej „Witkowski & Sławik” s.c. w składzie: mgr Lesław Witkowski i mgr inż. Marcin Sławik, sporządzającym prognozę oddziaływania na środowisko do projektu miejscowego planu zagospodarowania przestrzennego dla działek nr 215 i 220 położonych w obrębie geodezyjnym Romanów-Krasiewice, że spełniam wymagania, o których mowa w art. 74a ust. 2 pkt 1 lit b ustawy z dnia 3 października 2008 r. o udostępnianiu informacji o środowisku i jego ochronie, udziale społeczeństwa w ochronie środowiska oraz o ocenach oddziaływania na środowisko (tekst jednolity Dz. U. z 2023r., poz. 1094, ze zm.) tj. ukończyłem w 1982 r. magisterskie studia na Wydziale Nauk Przyrodniczych Uniwersytetu Wrocławskiego na kierunku Geografia.

Jednocześnie spełniam warunki określone w art. 74a ust. 2 pkt 2 ustawy z dnia 3 października 2008 r. o udostępnianiu informacji o środowisku i jego ochronie, udziale społeczeństwa w ochronie środowiska oraz o ocenach oddziaływania na środowisko (Dz. U. z 2023r., poz. 1094, ze zm.) tj. ukończyłem jednolite studia magisterskie i posiadam co najmniej 5-letnie doświadczenie w pracach w zespołach przygotowujących prognozy oddziaływania na środowisko i brałem udział w przygotowaniu co najmniej 5 prognoz oddziaływania na środowisko.

Niniejsze oświadczenie składam świadomy odpowiedzialności karnej za złożenie fałszywego oświadczenia.

*mgr Lesław Witkowski*

  
mgr Lesław Witkowski  
Uprawniony do projektowania  
w planowaniu przestrzennym  
Nr ewid. uprawnień 1444/34